

広報
お

おたり

2020
5月
No.525



朝焼け

撮影：林 明輝

👍 主な内容

広報

館報

- 特別定額給付金について……………2
- 子育て世帯への臨時特別給付金について…2
- 産前・産後サポート事業を始めました ……4
- 地域包括支援センターからのお知らせ…………7

- 白馬岳の由来は「白い馬」だった?!
- 小谷奉納から見える雪形のロマン……………8
- 新着任の先生 ようこそ小谷へ……………9
- 当世 おたりの若者～ing ……………10

特別定額給付金について

施策の目的

「新型コロナウイルス感染症緊急経済対策」において、「新型コロナウイルス感染症等対策特別措置法の緊急事態宣言の下、生活の維持に必要な場合を除き、外出を自粛し、人と人との接触を最大限削減する必要があるため、簡素な仕組みで迅速かつ的確に家計への支援を行うことが目的です。

給付対象者及び受給権者

● 給付対象者は、令和2年4月27日において、小谷村の住民基本台帳に記録されている方。
● 受給権者は、原則、世帯主となります。

給付額

給付対象者1人につき10万円

給付金の申請及び給付の方法

感染拡大防止の観点から、給付金の申請は次の(1)及び(2)を基本とし、給付は、原則として申請者の本人名義の銀行口座への振込みにより行います。

(1) 郵送申請方式

村から受給権者宛てに郵送された申請書に振込先口座を記入し、振込先口座の確認書類と本人確認書類の写しを、同封の返信用封筒により郵送してください。

(2) オンライン申請方式

マイナンバーカード所持者のみ利用可能

マイナンバーから振込先口座を入力した上で、振込先口座の確認書類をアップロードし、電子申請(電子署名により本人確認を実施し、本人確認書類は不要)。

※なお、やむを得ない場合に限り、窓口における申請及び給付を認めます。その際、事前連絡が必要です。

受付及び給付開始日

■ 申請書発送 5月7日より順次発送

■ 受付開始日 5月8日より

■ 給付開始日 5月20日より

■ 申請期限 郵送申請方式の受付開始日から3か月以内

詐欺被害の防止

村や総務省などが現金自動預払機(ATM)の操作をお願いすることは、絶対にありません。

村や総務省などが「特別定額給付金」の給付のために、手数料の振込みを求めるとは、絶対にありません。

施策の目的

新型コロナウイルス感染症の影響を受けている子育て世帯の生活を支援する取組の一つとして、児童手当(本則給付)を受給する世帯(0歳~中学生のいる世帯)に対し、臨時特別の給付金(一時金を支給します)。

支給対象者

対象児童に係る令和2年4月分(3月分を含む)の児童手当(本則給付)の受給者

対象児童

児童手当(本則給付)の令和2年4月分の対象となる児童(3月分の対象となる児童含む)
※3月31日までに生まれた児童が対象。新高校1年生を含む。

子育て世帯への臨時特別給付金について

給付額

対象児童1人当たり1万円

給付の方法

原則、申請は不要です。

給付開始日

小谷村では6月頃に支給となる見込みです。

詳細が決まり次第、改めて村から支給対象者へ給付金の案内チラシを送付します。

お問い合わせ

住民福祉課住民係
☎ 82・2581



総務課庶務係関係の 補助金受付開始について

総務課庶務係では次の補助金の受付を開始しております。予算の制約もありますので、補助をご希望の方はお早めにお問合せ下さい。

集会施設の整備事業

地区公民館の新築又は改修で使える補助金です。改修費用が50万円以上である事が条件で、補助率は改修経費の50%、補助上限は100万円です。

公衆街路灯の整備事業

公衆街路灯のLED化で使える補助金です。新設又は改良経費が3万円以上である事が条件で、補助率は50%、補助上限は100万円です。



消防団員準中型自動車 運転免許取得補助金

消防団員で平成29年3月12日以降に初めて普通免許を取得された方が、準中型免許を取得するために必要な自動車教習所の入校経費などを補助します。補助率は50%です。

自動車急発進防止装置 取付費補助金 新設

村内に居住する高齢者の交通事故を抑制するため、自動車の急発進防止装置の取付に必要な経費を補助します。補助率は3分の2で、補助上限は3万円です。



補助金の活用をお考えの方は、役場総務課庶務係 ☎82・2024 までお問合せ下さい。

役場多目的ホールを改修しました

役場庁舎の多目的ホールは会議・研修で使用するほかに、災害時には指定避難所として使用しております。リニューアル工事では、安全・快適に使用できる多目的ホールを目指して、暑さ寒さ対策としてエアコンを設置するほか、地震に対する安全対策として軽量天井とLED照明に変更しました。

役場におこしの際は、きれいになった多目的ホールをご覧ください。



第5分団 下寺地区に新しい積載車が配備されました



小谷村では、消防車両の更新計画に基づき、令和元年度に下寺地区配備の消防積載車1台を更新しました。3月26日に配備した車両により、さらなる消防・防災力の強化を進めてまいります。
令和2年度は、大網地区配備の積載車も更新予定です。

車名：トヨタダイナ 定員：ダブルキャブ6人乗り 総排気量：ディーゼル 2.98ℓ

新型コロナウイルスなどの感染症対策としてのご家庭でのマスク等の捨て方

新型コロナウイルスなどの感染症に感染した方やその疑いのある方などがご家庭にいらっしゃる場合、鼻水等が付着したマスクやティッシュ等のごみを捨てる際は、以下の『ごみの捨て方』に沿って、「ごみに直接触れない」「ごみ袋はしっかりしばって封をする」そして「ごみを捨てた後は手を洗う」ことを心がけましょう。

ごみの捨て方

1 ごみ箱にごみ袋をかぶせます。いっぱいになる前に早めに**2**のとおりごみ袋をしばって封をしましょう。



2 マスク等のごみに直接触れることがないようにしっかりしばります。



※万一、ごみが袋の外に触れた場合は、二重にごみ袋に入れてください。

3 ごみを捨てた後は石鹸を使って、流水で手をよく洗いましょう。



- 『ごみの捨て方』に沿っていただくことにより、ご家族だけでなく、皆様が出したごみを扱う市町村の職員や廃棄物処理業者の方にとっても、新型コロナウイルスやインフルエンザウイルスなどの感染症対策として有効です。
- ごみを捨てる際は自治体のルールに従うとともに、ポイ捨ては絶対にやめましょう。使用済みのマスク等のごみを捨てる際にも、『ごみの捨て方』を参考に、「ごみに直接触れない」「ごみ袋はしっかりしばって封をする」そして「ごみを捨てた後は手を洗う」ことに注意しましょう。



環境省公式HP



令和2年4月から産前・産後サポート事業を始めました!!

産前・産後サポート事業とは？

目的・概要

妊産婦が抱える妊娠・出産や子育てに関する悩みなどについて、助産師が相談を行い、家庭や地域での妊産婦の孤立感の解消を図るものです。

内容

必要に応じて、助産師の訪問等による個別相談を行います。

対象者 妊産婦およびその家族

マタニティ教室や産前産後サポート事業に助産師として活動していただきます！
皆さんの妊娠、出産、育児の悩みをお気軽にご相談ください♪

新しいスタッフのご紹介



助産師

上川 みずきさん

略歴

石川県で約7年間、病院の助産師として勤務。

上川さんからひとこと

小谷村出身です。私も2児の母で育児奮闘中です！皆さんの力に少しでもなれればと思います。
よろしくお願いします。



まめまめ知識

No.77



今回のテーマは「肺がん」についてです。

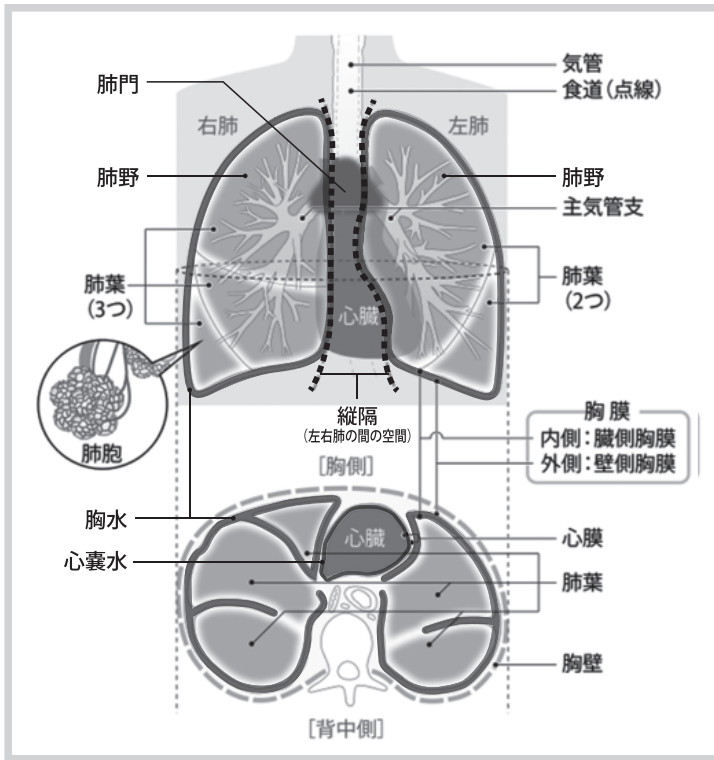
肺について

肺は左右の胸部に1つずつあり、右肺は3つ、左肺は2つの肺葉(区画)に分かれています。空気の通り道である気管は、肺の中でさらに枝分かれして最終的に肺胞という直径0.1〜0.2mmの小さな袋にたどりつきます。肺の中には肺胞が2億〜7億個ほどあります。左右の肺の間のすきまは縦隔といい、気管や食道、心臓などがあります。肺は、体の中に酸素を取り入れ、いらなくなった二酸化炭素を外に出す働きをしています。

肺がんとは

肺がんは、気管支や肺胞の細胞が何らかの原因でがん化したものです。進行すると、がん細胞は周りの組織を壊しながら増殖し、血液やリンパ液の流れによって転移することもあります。転移しやすい場所はリンパ節、反対側の肺、骨、脳、肝臓、副腎です。

肺そのものから発生したものを原発性肺がんといい、通常肺がんといえば原発性肺がんを指



します。一方、他の臓器から発生し、肺に転移したものを転移性肺がん、または、肺転移と呼びます。基本的にはがんの性質は、どの臓器から発生したかで決まります。肺がんは、早期であれば手術が最も治癒の期待できる治療法ですが、発見された時には進行している場合が多く、手術のほかに放射線治療や抗がん剤治

療、さらにこれらを組み合わせた治療が選択されます。全身のがんの中では、最も治療が難しいがんの一つです。

肺がんの症状

「この症状があれば必ず肺がん」という症状はありません。症状がないうちに進行していることもあります。咳や痰、痰に血が混じる、発熱、息苦しさ、動悸、胸痛などがあげられますが、いずれも肺がん以外の呼吸器の病気にもみられる症状です。複数の症状がみられたり、長引いたりして気になった場合は、早め

原因

に医療機関を受診しましょう。

肺がんの原因の70%はタバコです。タバコには約60種類の発がん物質が含まれており、肺や気管支が繰り返し発がん物質にさらされることにより細胞に遺伝子変異が起こり、この遺伝子変異が積み重なるとがんになります。

喫煙者は非喫煙者と比べて男性で4・4倍、女性では2・8倍肺がんになりやすく、喫煙を始めた年齢が若く、喫煙量が多いほどそのリスクが高くなります。受動喫煙(周囲に流れるタバコの煙を吸うこと)も肺がんのリスクを2〜3割程度高めます。最近普及している「新型たばこ」も従来のたばこと比較するとタールの量は少ないですが、クロムやニッケルなどの他の発がん性物質の濃度は高いと指摘されています。

喫煙以外では、職業的曝露(※1)や大気汚染(※2)、家族に肺がんにかかった人がいる、年齢が高いことなどが発生のリスクを高めると考えられています。

※1 アスベスト、ラドン、ヒ素、クロロメチルエーテル、クロム酸、ニッケルなどの有害化学物質にさらされている

※2 特にPM2.5(粒径2.5ミクロン以下の微小浮遊粒子)による汚染

予防

日本人を対象とした研究結果では、がん予防には禁煙、節度のある飲酒、バランスのよい食事、身体活動、適正な体形、感染予防が効果的といわれています。

肺がんを予防するために、たばこを吸っている人は禁煙し、吸わない人はたばこの煙を避けて生活しましょう。禁煙を始めてから10年後には、禁煙しなかった場合と比べて肺がんのリスクを約半分に減らせることがわかっています。

最後に

肺がんは、がんの中で最も治療が難しいがんの一つであり、死亡数の多いがんです。毎年の健康診断を必ず受けましょう。また、喫煙者の方は早期発見のために、健康診断で胸部CT検査を受けられることをおすすめします。

住民福祉課福祉係
82-2582

参考資料

- 国立がん研究センター がん情報サービス
<https://ganjoho.jp/public/cancer/lung/index.html>
- 一般社団法人 日本呼吸器学会
https://www.jrs.or.jp/modules/citizen/index.php?content_id=25
- 同友会メディカルニュース 肺がんには胸部CTが有効です
<https://www.do-yukai.com/medical/26.html>

令和2年度 特定健診及び

各種がん検診日程変更のお知らせ

6月22日(月)から6月30日(火)まで村内6か所で予定していた特定健診及び各種がん検診について、新型コロナウイルス感染症拡大防止と村民の皆さんの安全を考慮し、延期いたします。延期する健(検)診は、次のとおりです。

- 特定健康診査
- 胸部レントゲン検査
- バリウムによる胃がん検診
- 大腸がん検診
- 肝炎ウイルス検査
- 前立腺がん検診

延期後の実施は、詳しい日程・会場が決まりましたら改めて広報やCATVなどでお知らせいたします。

新型コロナウイルス感染症拡大防止のため、ご理解ください。また、新型コロナウイルス感染症拡大防止のため、ご理解ください。また、ご理解ください。

お問い合わせ先 住民福祉課福祉係 ☎82・2582

お詫びと訂正

令和2年度

固定資産税納税通知書について

4月10日付発送の標記について、同封いたしました「令和2年度村税納期一覧表」に記載の納期限に一部誤りがありました。訂正箇所は左記のとおりです。お詫びして訂正いたします。

固定資産税 4期 正 納期限 令和3年3月1日

誤 納期限 令和3年3月31日

令和2年10月1日から

定期接種にロタワクチンが加わります

この予防接種は令和2年10月1日から定期接種として導入される予定で、対象は、令和2年8月1日以後に生まれたお子さんです。(令和2年8月1日以後に生まれたお子さんでも、令和2年9月30日以前の接種は定期接種の扱いとはなりませんので、ご注意ください。)

● ロタウイルス感染症とは

ロタウイルスによって引き起こされる急性の胃腸炎で、乳幼児期(0〜6歳ごろ)にかかりやすい病気です。ロタウイルスは感染力が強く、ごくわずかなウイルスが体内に入るだけで感染してしまいます。ふつう、5歳までにほぼすべての子どもがロタウイルスに感染するといわれています。大人はロタウイルスの感染を何度も経験しているため、ほとんどの場合、症状が出ません。しかし、乳幼児は、激しい症状が出る 경우가多く、特に初めて感染したときに症状が強く出ます。主な症状は、水のような下痢、吐き気、嘔吐(おうと)、発熱、腹痛です。脱水症状がひどくなると点滴が必要となったり、入院が必要になることがあります。5歳までの急性胃腸炎の入院患者のうち、40〜50%前後はロタウイルスが原因です。

● ワクチンの効果

このワクチンを接種することにより、重症胃腸炎を減らすことができます。また、ワクチンを接種することにより、ロタウイルス胃腸炎による入院患者を70〜90%減すことができましたと報告されています。

● ワクチンは2種類あり同様の効果があります(下表)

原則、いずれかのワクチンで接種を完了させます。

小谷村では基本ロタリックスを使用する方向です。

対象の方(令和2年8月1日以降生)へは福祉係から乳児訪問等でご案内いたします。

■ お問い合わせ先

住民福祉課福祉係 ☎82・2582

	ロタリックス (経口弱毒生ヒトロタウイルスワクチン)	ロタテック (5価経口弱毒生ロタウイルスワクチン)
接種回数	2回	3回
接種間隔	前回の接種から中27日(4週間)	前回の接種から中27日(4週間)
接種可能期間	生後6週〜24週までの期間	生後6週〜32週までの期間
初回接種	生後6週〜生後14週6日までに受けてください	



地域包括支援センターからのお知らせ

いま、気を付けたいこと

新型コロナウイルス感染症が流行しています。先の見えない自粛生活の中で、いつ感染してしまうか不安になったりしていませんか？手洗いやマスク着用にあわせ、外出や大勢での集まりの自粛などの感染予防も大切ですが、感染を恐れるあまり外出を控えずぎて『生活不活発』による健康への影響が危惧されます。「動かないこと」により、身体や頭の動きが低下し、歩くことや生活動作が行いにくくなったり、疲れやすくなってしまう。そして「フレイル（虚弱）」が進んでしまいます。たとえば2週間の寝たきりによる失う筋肉量は7年間に失われる量に匹敵すると言われていています。フレイルが進むと体の回復力や抵抗力が低下し、疲れが回復しにくくなったり感染症も重症化しやすくなる傾向にあります。フレイルを予防して抵抗力を下げないよう注意しましょう。またストレスをためず気分転換する工夫も心がけましょう。

動かない時間を減らしましょう。自宅でも出来るちょっとした運動で体を守ろう！

●座っている時間を減らす。意識して立ったり歩いたり

●ラジ操体操など簡単にできる運動。何かにつかまりながら足踏み運動などを

●日の当たるところで散歩など、外の空気を吸い心身の緊張を解放しましょう。

●人混みを避けることが重要ですが、自然豊かな小谷では畑仕事や園芸などできることはたくさんあります。

●バランスの良い食事、しっかりと食べて栄養をつけよう！

●家族や友人との支え合いが大切です！

●近くにいる者同士や電話などを利用した交流をし孤独を防ぎましょう。外出しにくい今の状況こそ、家族や友人が互いに支え合うこと

を意識して交流しましょう。

●外出自粛の今だからできる気分転換を見つけよう！

●趣味に取り組んでみたり、普段ゆっくりできないことにチャレンジしてみるなど

●不安や心配ごとは一人で抱え込まないで！

●もし不安や心配ごがある場合は地域包括支援センターにご相談ください。

地域包括支援センター
☎82・3135

資源物回収布類の回収停止について

資源物回収の衣類布類について、リサイクル先の海外輸出が新型コロナウイルスにより全面停止になり、6月以降衣類布類の回収は当面停止とします。ご迷惑をお掛けしますがご協力をお願いします。なお、白馬山麓清掃センター・北アルプスエコパークは、5月末まで衣類布類の受入は行います。

■お問い合わせ

住民福祉課住民係

☎82・2581

令和2年度 小谷村農業委員会 定例会のお知らせ

■次回の開会予定

5月20日(水)午前9時から

■お問い合わせ

小谷村農業委員会事務局
(観光振興課農林係)

☎82・2588

5月 今月の納税

5月

税目 軽自動車税

期別 全期

納期限 6月1日(月)

※口座振替を指定されている方は5月25日に振替えますので、口座の残高をご確認ください。25日の定期振替ができなかった方は6月10日に再振替をさせていただきます。