

小谷村

分別に
ご協力
ください。



たりたりDOTARI

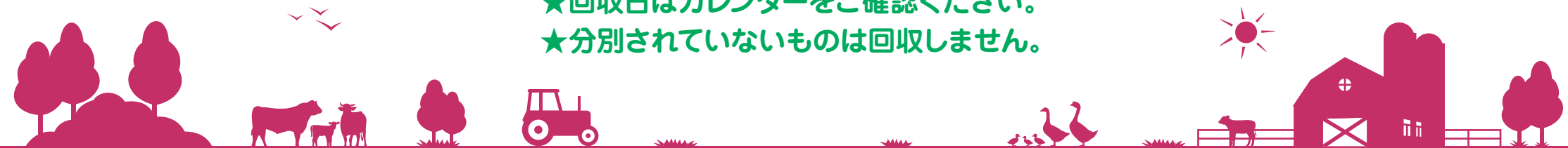
令和8年度（令和8年4月～令和9年3月）

ごみ・資源物回収カレンダー

《目次》

ごみ袋の種類と価格	01	千国崎倉庫資源物の回収について	30
白馬リサイクルセンター及び北アルプスエコパークについて	02	粗大ごみについて	31
ごみ・資源物回収カレンダー	03～14	小型家電類について	32
ごみの出し方	15～28	生ごみの減量化について	33
白馬リサイクルセンターの資源物・ごみ回収について	29	小谷村・広域連合では処理できないもの	34

★回収日はカレンダーをご確認ください。
★分別されていないものは回収しません。



◆『北アルプス広域連合指定ごみ袋』の種類と価格

もえるごみ 専用	大：1枚の容量45ℓ(1巻10枚)	※550円	金属類専用	大：1枚の容量45ℓ(1巻10枚)	※655円
	中：1枚の容量30ℓ(1巻10枚)	※385円		中：1枚の容量30ℓ(1巻10枚)	※425円
	小：1枚の容量20ℓ(1巻10枚)	※285円		小：1枚の容量20ℓ(1巻10枚)	※320円
	・事業系ごみ袋 1枚の容量45ℓ(1巻10枚)	※860円			

※上記の金額は購入する際の参考価格です。

- 役場では販売していません。登録販売店のみの販売となります。
※村内登録販売店：JAおたり支所・ローソン小谷店・近江金物店・池原屋米穀店、その他白馬村・大町市内のスーパー、コンビニなどでも販売しています。
- 古い小谷村指定ごみ袋と山麓環境施設組合のごみ袋は、アルミ缶・びん・プラなど資源物の透明な袋としてご使用いただくか、重いごみ等を出す際の内袋としてご使用ください。
- 「事業系もえるごみ専用」袋は、宿泊施設、店舗などの事業活動により出た可燃ごみに使用のごみ袋です。

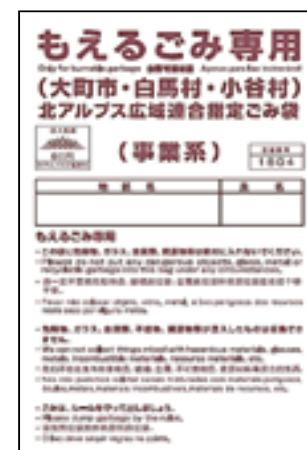
広域指定ごみ袋



《もえるごみ》



《金属類》



《事業系もえるごみ》

◆「白馬リサイクルセンター」「北アルプスエコパーク」への直接搬入をぜひご利用ください。

※北アルプスエコパーク(大町市平4608-2)は、布団・家具などの可燃性粗大ごみも直接搬入できます。(10kgにつき200円)

分別品目	持ち込み方法	白馬リサイクルセンター(白馬村 八方) TEL:0261-72-3312	北アルプスエコパーク(大町市平4608-2) TEL:0261-85-5311
		毎週月曜日～金曜日 受入れ 午前9時～午後3時 *土・日・祝日は休業 ◎夏季、冬季間に特別受入日あります。 (日程はその都度お知らせします)	毎週月曜日～金曜日 受入れ 午前9時～午後4時 毎週土曜日・第4日曜日 受入れ 午前9時～午前11時 *日・祝日は休業
燃えるごみ	指定袋に入れる	○(生ごみの水分はしっかり切る)	○
	指定袋以外(重量による料金徴収)	×	○(10kgにつき200円)
金属類	指定袋に入れる	○	○
新聞(チラシ混ぜてもよい)	ひもでしばる(紙ひもでなくてもよい)	○	○
雑誌	ひもでしばる又は平にしてそのまま(紙ひもでなくてもよい)	○	○
ダンボール	ひもでしばる又は平にしてそのまま(紙ひもでなくてもよい)	○	○
乾電池類・リチウムイオン電池等	品目ごとに設置されているコンテナ・カゴ・専用容器等に入れる	○	○
瀬戸物・ガラスくず	専用容器等に入れる	○	○
アルミ缶	水でゆすいで、軽くつぶして出す	○	○
雑がみ・チラシ		○	○
プラスチック製容器包装+プラスチック製品		○(長さ50cm以上も搬入可能)	○(長さ50cm以上も搬入可能)
白色トレイ		○	○
紙製容器包装		○	○
紙パック		○	○
ガラスびん	品目ごとに設置されているコンテナ・カゴ・専用容器等に入れる	無色	○
		茶色	○
		その他の色	○
ペットボトル		○	○
衣類・布類		○	○
小型家電類		○	○
蛍光灯・蛍光ランプ		○	○
水銀式温度計・体温計		○	○
廃食用油 ※家庭で使用されたものに限る	透明な空き容器、ボトル(一斗缶はだめ)	○	○
可燃性粗大ごみ(布団、家具など) ※長さが180cm以下、厚さや太さが5cm以下のもの	そのまま(重量による料金徴収)	×	○(10kgにつき200円)

※北アルプス広域連合のごみ処理、資源物回収等の施設は、<http://www.kita-alps.omachi.nagano.jp/gyoumu/gomisyori.html>をご覧ください。

4月

(APRIL)

※今月の回収変更日

4月の「衣類・布類」の回収はありません。各施設への直接搬入をご利用ください。(P. 29. 30参照) 2026年

◎「燃えるごみ」と「金属類(スチール缶含む)」のみ
指定のごみ袋を使用してください。

日	月	火	水	木	金	土
			1	2 プラスチック製 容器包装+製品 (透明な袋) 白色トレイ (透明な袋)	3 燃えるごみ (指定の袋)	4
5	6 燃えるごみ (指定の袋)	7 金属類 スチール缶含む (指定の袋) 乾電池 (透明な袋)	8 瀬戸物・ ガラスくず (透明な袋)	9 紙製 容器包装 (透明な袋) 紙パック (開いてひもで縛る)	10 燃えるごみ (指定の袋)	11
12	13 燃えるごみ (指定の袋)	14 新聞 (ひもで縛る)	15 ペットボトル (透明な袋)	16 プラスチック製 容器包装+製品 (透明な袋) 白色トレイ (透明な袋)	17 燃えるごみ (指定の袋)	18
19	20 燃えるごみ (指定の袋)	21 雑誌・雑がみ・ チラシ (ひもで縛る、雑がみは 紙袋に入れる)	22 アルミ缶 (透明な袋)	23 ガラスびん (3色に分けて透明な袋)	24 燃えるごみ (指定の袋)	25 千国崎倉庫 資源物回収(9時~12時) 粗大ごみ 場所：下里瀬空き地 (9時~12時)
26	27 燃えるごみ (指定の袋)	28 ダンボール (ひもで縛る)	29 昭和の日	30		

◎同日収集する2種類のごみは、袋を別にしてください。

◎缶は、アルミ缶とスチール缶(金属類)に分けましょう。 ◎びんは、3種類(無色・茶色・その他)別々の袋に分けましょう。

5月 (MAY)

※今月の回収変更日

5月の「瀬戸物・ガラスくず」の回収はありません。各施設への直接搬入をご利用ください。

(P. 29. 30参照)

「衣類・布類」は5日(火)、「金属類・乾電池」は13日(水)に回収します。

千国崎倉庫資源物回収に併せてリチウムイオン電池等の回収を行います。

2026年

◎「燃えるごみ」と「金属類(スチール缶含む)」のみ
指定のごみ袋を使用してください。

日	月	火	水	木	金	土
					1 燃えるごみ (指定の袋)	2
3 憲法記念日	4 みどりの日 燃えるごみ (指定の袋)	5 こどもの日 衣類・布類 (透明な袋)	6 振替休日	7 プラスチック製 容器包装+製品 (透明な袋) 白色トレイ (透明な袋)	8 燃えるごみ (指定の袋)	9
10	11 燃えるごみ (指定の袋)	12 新聞 (ひもで縛る)	13 金属類 スチール缶含む (指定の袋) 乾電池 (透明な袋)	14 紙製 容器包装 (透明な袋) 紙パック (開いてひもで縛る)	15 燃えるごみ (指定の袋)	16
17	18 燃えるごみ (指定の袋)	19 雑誌・雑がみ・ チラシ (ひもで縛る、雑がみは 紙袋に入れる)	20 ペットボトル (透明な袋)	21 プラスチック製 容器包装+製品 (透明な袋) 白色トレイ (透明な袋)	22 燃えるごみ (指定の袋)	23 千国崎倉庫 資源物回収(9時~12時) 粗大ごみ 場所：下里瀬空き地 (9時~12時)
24	25 燃えるごみ (指定の袋)	26 ダンボール (ひもで縛る)	27 アルミ缶 (透明な袋)	28 ガラスびん (3色に分けて透明な袋)	29 燃えるごみ (指定の袋)	30
31						

◎同日収集する2種類のごみは、袋を別にしてください。

◎缶は、アルミ缶とスチール缶(金属類)に分けましょう。 ◎びんは、3種類(無色・茶色・その他)別々の袋に分けましょう。

6月 (JUNE)

※今月の回収変更日

6月の「衣類・布類」の回収はありません。各施設への直接搬入をご利用ください。
(P2. 29. 30参照)

2026年

◎「燃えるごみ」と「金属類(スチール缶含む)」のみ
指定のごみ袋を使用してください。

日	月	火	水	木	金	土
	1 燃えるごみ (指定の袋)	2 金属類 スチール缶含む (指定の袋) 乾電池 (透明な袋)	3	4 プラスチック製 容器包装+製品 (透明な袋) 白色トレイ (透明な袋)	5 燃えるごみ (指定の袋)	6
7	8 燃えるごみ (指定の袋)	9 新聞 (ひもで縛る)	10 瀬戸物・ ガラスくず (透明な袋)	11 紙製 容器包装 (透明な袋) 紙パック (開いてひもで縛る)	12 燃えるごみ (指定の袋)	13
14	15 燃えるごみ (指定の袋)	16 雑誌・雑がみ・ チラシ (ひもで縛る、雑がみは 紙袋に入れる)	17 ペットボトル (透明な袋)	18 プラスチック製 容器包装+製品 (透明な袋) 白色トレイ (透明な袋)	19 燃えるごみ (指定の袋)	20
21	22 燃えるごみ (指定の袋)	23 ダンボール (ひもで縛る)	24 アルミ缶 (透明な袋)	25 ガラスびん (3色に分けて透明な袋)	26 燃えるごみ (指定の袋)	27 千国崎倉庫資源物回収 (9時~12時) 粗大ごみ 場所:島温泉南側広場(9時~10時半) 中土やまつき駐車場(11時~12時半)
28	29 燃えるごみ (指定の袋)	30				

◎同日収集する2種類のごみは、袋を別にしてください。

◎缶は、アルミ缶とスチール缶(金属類)に分けましょう。 ◎びんは、3種類(無色・茶色・その他)別々の袋に分けましょう。

7月 (JULY)

★7月20日頃にJA大北による、**農業用廃プラスチック**（産業廃棄物）回収が実施されます。
出される方は、事前におたり宮農センター（電話：0261-82-2042）にご連絡ください。

※今月の回収変更日

7月の「瀬戸物・ガラスくず」の回収はありません。各施設への直接搬入をご利用ください。
(P. 29. 30参照)

2026年

◎「燃えるごみ」と「金属類（スチール缶含む）」のみ
指定のごみ袋を使用してください。

日	月	火	水	木	金	土
			1	2 プラスチック製 容器包装+製品 (透明な袋) 白色トレイ (透明な袋)	3 燃えるごみ (指定の袋)	4
5	6 燃えるごみ (指定の袋)	7 金属類 スチール缶含む (指定の袋) 乾電池 (透明な袋)	8 衣類・布類 (透明な袋)	9 紙製 容器包装 (透明な袋) 紙パック (開いてひもで縛る)	10 燃えるごみ (指定の袋)	11
12	13 燃えるごみ (指定の袋)	14 新聞 (ひもで縛る)	15 ペットボトル (透明な袋)	16 プラスチック製 容器包装+製品 (透明な袋) 白色トレイ (透明な袋)	17 燃えるごみ (指定の袋)	18
19	20 海の日 燃えるごみ (指定の袋)	21 雑誌・雑がみ・ チラシ (ひもで縛る、雑がみは 紙袋に入れる)	22 アルミ缶 (透明な袋)	23 ガラスびん (3色に分けて透明な袋)	24 燃えるごみ (指定の袋)	25 千国崎倉庫 資源物回収(9時~12時) 粗大ごみ 場所：下里瀬空き地 (9時~12時)
26	27 燃えるごみ (指定の袋)	28 ダンボール (ひもで縛る)	29	30	31 燃えるごみ (指定の袋)	

◎同日収集する2種類のごみは、袋を別にしてください。

◎缶は、アルミ缶とスチール缶(金属類)に分けましょう。 ◎びんは、3種類(無色・茶色・その他)別々の袋に分けましょう。

8月 (AUGUST)

※今月の回収変更日 8月の粗大ごみ回収・千国崎倉庫資源物回収はありません。
8月の「衣類・布類」の回収はありません。各施設への直接搬入をご利用ください。
(P. 29. 30参照)

2026年

◎「燃えるごみ」と「金属類(スチール缶含む)」のみ
指定のごみ袋を使用してください。

日	月	火	水	木	金	土
						1
2	3 燃えるごみ (指定の袋)	4 金属類 スチール缶含む (指定の袋) 乾電池 (透明な袋)	5	6 プラスチック製 容器包装+製品 (透明な袋) 白色トレイ (透明な袋)	7 燃えるごみ (指定の袋)	8
9	10 燃えるごみ (指定の袋)	11 山の日 新聞 (ひもで縛る)	12 瀬戸物・ ガラスくず (透明な袋)	13 紙製 容器包装 (透明な袋) 紙パック (開いてひもで縛る)	14 燃えるごみ (指定の袋)	15
16	17 燃えるごみ (指定の袋)	18 雑誌・雑がみ・ チラシ (ひもで縛る、雑がみは 紙袋に入れる)	19 ペットボトル (透明な袋)	20 プラスチック製 容器包装+製品 (透明な袋) 白色トレイ (透明な袋)	21 燃えるごみ (指定の袋)	22
23	24 燃えるごみ (指定の袋)	25 ダンボール (ひもで縛る)	26 アルミ缶 (透明な袋)	27 ガラスびん (3色に分けて透明な袋)	28 燃えるごみ (指定の袋)	29
30	31					

◎同日収集する2種類のごみは、袋を別にしてください。

◎缶は、アルミ缶とスチール缶(金属類)に分けましょう。 ◎びんは、3種類(無色・茶色・その他)別々の袋に分けましょう。

9月 (SEPTEMBER)

★小谷小学校でアルミ缶の回収を行っております。アルミ缶を良く洗って乾かし、つぶさずに小学校の回収場所へお持ちください。

※今月の回収変更日

9月の「瀬戸物・ガラスくず」「アルミ缶」の回収はありません。各施設への直接搬入をご利用ください。(P. 29. 30参照)

2026年

◎「燃えるごみ」と「金属類(スチール缶含む)」のみ
指定のごみ袋を使用してください。

日	月	火	水	木	金	土
		1 金属類 スチール缶含む (指定の袋) 乾電池 (透明な袋)	2	3 プラスチック製 容器包装+製品 (透明な袋) 白色トレイ (透明な袋)	4 燃えるごみ (指定の袋)	5
6	7 燃えるごみ (指定の袋)	8 新聞 (ひもで縛る)	9 衣類・布類 (透明な袋)	10 紙製 容器包装 (透明な袋) 紙パック (開いてひもで縛る)	11 燃えるごみ (指定の袋)	12
13	14 燃えるごみ (指定の袋)	15 雑誌・雑がみ・ チラシ (ひもで縛る、雑がみは 紙袋に入れる)	16 ペットボトル (透明な袋)	17 プラスチック製 容器包装+製品 (透明な袋) 白色トレイ (透明な袋)	18 燃えるごみ (指定の袋)	19
20	21 敬老の日 燃えるごみ (指定の袋)	22 国民の休日 ダンボール (ひもで縛る)	23 秋分の日	24 ガラスびん (3色に分けて透明な袋)	25 燃えるごみ (指定の袋)	26 千国崎倉庫 資源物回収(9時~12時) 粗大ごみ 場所：下里瀬空き地 (9時~12時)
27	28 燃えるごみ (指定の袋)	29	30			

◎同日収集する2種類のごみは、袋を別にしてください。

◎缶は、アルミ缶とスチール缶(金属類)に分けましょう。 ◎びんは、3種類(無色・茶色・その他)別々の袋に分けましょう。

10月

(OCTOBER)

※今月の回収変更日

10月の「衣類・布類」の回収はありません。各施設への直接搬入をご利用ください。

(P. 29. 30参照)

千国崎倉庫資源物回収に併せてリチウムイオン電池等の回収を行います。

2026年

日	月	火	水	木	金	土
				1 プラスチック製 容器包装+製品 (透明な袋) 白色トレイ (透明な袋)	2 燃えるごみ (指定の袋)	3
4	5 燃えるごみ (指定の袋)	6 金属類 スチール缶含む (指定の袋) 乾電池 (透明な袋)	7	8 紙製 容器包装 (透明な袋) 紙パック (開いてひもで縛る)	9 燃えるごみ (指定の袋)	10
11	12 スポーツの日 燃えるごみ (指定の袋)	13 新聞 (ひもで縛る)	14 瀬戸物・ ガラスくず (透明な袋)	15 プラスチック製 容器包装+製品 (透明な袋) 白色トレイ (透明な袋)	16 燃えるごみ (指定の袋)	17
18	19 燃えるごみ (指定の袋)	20 雑誌・雑がみ・ チラシ (ひもで縛る、雑がみは 紙袋に入れる)	21 ペットボトル (透明な袋)	22 ガラスびん (3色に分けて透明な袋)	23 燃えるごみ (指定の袋)	24 千国崎倉庫 資源物回収(9時~12時) 粗大ごみ 場所：下里瀬空き地 (9時~12時)
25	26 燃えるごみ (指定の袋)	27 ダンボール (ひもで縛る)	28 アルミ缶 (透明な袋)	29	30 燃えるごみ (指定の袋)	31

◎「燃えるごみ」と「金属類(スチール缶含む)」のみ
指定のごみ袋を使用してください。

◎同日収集する2種類のごみは、袋を別にしてください。

◎缶は、アルミ缶とスチール缶(金属類)に分けましょう。 ◎びんは、3種類(無色・茶色・その他)別々の袋に分けましょう。

11月 (NOVEMBER)

★11月20日頃にJA大北による、**農業用廃プラスチック、期限切れの農薬及び空き容器**(産業廃棄物)回収が実施されます。出される方は、事前におたり営農センター(電話:0261-82-2042)にご連絡ください。

※**今月の回収変更日**

11月の「瀬戸物・ガラスくず」の回収はありません。各施設への直接搬入をご利用ください。(P2. 29. 30参照)
「**金属類・乾電池**」は4日(水)に回収します。

2026年

◎「燃えるごみ」と「金属類(スチール缶含む)」のみ
指定のごみ袋を使用してください。

日	月	火	水	木	金	土
1	2 燃えるごみ (指定の袋)	3 文化の日	4 金属類 スチール缶含む (指定の袋) 乾電池 (透明な袋)	5 プラスチック製 容器包装+製品 (透明な袋) 白色トレイ (透明な袋)	6 燃えるごみ (指定の袋)	7
8	9 燃えるごみ (指定の袋)	10 新聞 (ひもで縛る)	11 衣類・布類 (透明な袋)	12 紙製 容器包装 (透明な袋) 紙パック (開いてひもで縛る)	13 燃えるごみ (指定の袋)	14
15	16 燃えるごみ (指定の袋)	17 雑誌・雑がみ・ チラシ (ひもで縛る、雑がみは 紙袋に入れる)	18 ペットボトル (透明な袋)	19 プラスチック製 容器包装+製品 (透明な袋) 白色トレイ (透明な袋)	20 燃えるごみ (指定の袋)	21
22	23 勤労感謝の日 燃えるごみ (指定の袋)	24 ダンボール (ひもで縛る)	25 アルミ缶 (透明な袋)	26 ガラスびん (3色に分けて透明な袋)	27 燃えるごみ (指定の袋)	28 千国崎倉庫 資源物回収(9時~12時) 粗大ごみ 場所:下里瀬空き地 (9時~12時)
29	30 燃えるごみ (指定の袋)					

◎同日収集する2種類のごみは、袋を別にしてください。

◎缶は、アルミ缶とスチール缶(金属類)に分けましょう。 ◎びんは、3種類(無色・茶色・その他)別々の袋に分けましょう。

12月

(DECEMBER)

※今月の回収変更日

12月の「衣類・布類」の回収はありません。各施設への直接搬入をご利用ください。

(P2. 29. 30参照)

30日(水)に可燃ごみを回収します。

2026年

日	月	火	水	木	金	土
		1 金属類 スチール缶含む (指定の袋) 乾電池 (透明な袋)	2	3 プラスチック製 容器包装+製品 (透明な袋) 白色トレイ (透明な袋)	4 燃えるごみ (指定の袋)	5
6	7 燃えるごみ (指定の袋)	8 新聞 (ひもで縛る)	9 瀬戸物・ ガラスくず (透明な袋)	10 紙製 容器包装 (透明な袋) 紙パック (開いてひもで縛る)	11 燃えるごみ (指定の袋)	12 千国崎倉庫 資源物回収 (9時~12時)
13	14 燃えるごみ (指定の袋)	15 雑誌・雑がみ・ チラシ (ひもで縛る、雑がみは 紙袋に入れる)	16 ペットボトル (透明な袋)	17 プラスチック製 容器包装+製品 (透明な袋) 白色トレイ (透明な袋)	18 燃えるごみ (指定の袋)	19
20	21 燃えるごみ (指定の袋)	22 ダンボール (ひもで縛る)	23 アルミ缶 (透明な袋)	24 ガラスびん (3色に分けて透明な袋)	25 燃えるごみ (指定の袋)	26
27	28 燃えるごみ (指定の袋)	29	30 燃えるごみ (指定の袋)	31		

◎「燃えるごみ」と「金属類(スチール缶含む)」のみ
指定のごみ袋を使用してください。

◎同日収集する2種類のごみは、袋を別にしてください。

◎缶は、アルミ缶とスチール缶(金属類)に分けましょう。 ◎びんは、3種類(無色・茶色・その他)別々の袋に分けましょう。

1月 (JANUARY)

※今月の回収変更日

1月1日(金)の可燃ごみは回収しません。

1月の「瀬戸物・ガラスくず」の回収はありません。各施設への直接搬入をご利用ください。

(P2. 29. 30参照)

2027年

◎「燃えるごみ」と「金属類(スチール缶含む)」のみ
指定のごみ袋を使用してください。

日	月	火	水	木	金	土
					1 元日	2
3	4 燃えるごみ (指定の袋)	5 金属類 スチール缶含む (指定の袋) 乾電池 (透明な袋)	6	7 プラスチック製 容器包装+製品 (透明な袋) 白色トレイ (透明な袋)	8 燃えるごみ (指定の袋)	9 千国崎倉庫 資源物回収 (9時~12時)
10	11 成人の日 燃えるごみ (指定の袋)	12 新聞 (ひもで縛る)	13 衣類・布類 (透明な袋)	14 紙製 容器包装 (透明な袋) 紙パック (開いてひもで縛る)	15 燃えるごみ (指定の袋)	16
17	18 燃えるごみ (指定の袋)	19 雑誌・雑がみ・ チラシ (ひもで縛る、雑がみは 紙袋に入れる)	20 ペットボトル (透明な袋)	21 プラスチック製 容器包装+製品 (透明な袋) 白色トレイ (透明な袋)	22 燃えるごみ (指定の袋)	23
24	25 燃えるごみ (指定の袋)	26 ダンボール (ひもで縛る)	27 アルミ缶 (透明な袋) 千国崎倉庫資源物回収 (9時~12時)	28 ガラスびん (3色に分けて透明な袋)	29 燃えるごみ (指定の袋)	30
31						

◎同日収集する2種類のごみは、袋を別にしてください。

◎缶は、アルミ缶とスチール缶(金属類)に分けましょう。 ◎びんは、3種類(無色・茶色・その他)別々の袋に分けましょう。

2月

(FEBRUARY)

※今月の回収変更日

2月の「衣類・布類」の回収はありません。各施設への直接搬入をご利用ください。
(P2. 29. 30参照)

2027年

日	月	火	水	木	金	土
	1 燃えるごみ (指定の袋)	2 金属類 スチール缶含む (指定の袋) 乾電池 (透明な袋)	3	4 プラスチック製 容器包装+製品 (透明な袋) 白色トレイ (透明な袋)	5 燃えるごみ (指定の袋)	6
7	8 燃えるごみ (指定の袋)	9 新聞 (ひもで縛る)	10 瀬戸物・ ガラスくず (透明な袋)	11 紙製 容器包装 (透明な袋) 紙パック (開いてひもで縛る)	12 燃えるごみ (指定の袋)	13 千国崎倉庫 資源物回収 (9時~12時)
14	15 燃えるごみ (指定の袋)	16 雑誌・雑がみ・ チラシ (ひもで縛る、雑がみは 紙袋に入れる)	17 ペットボトル (透明な袋)	18 プラスチック製 容器包装+製品 (透明な袋) 白色トレイ (透明な袋)	19 燃えるごみ (指定の袋)	20
21	22 燃えるごみ (指定の袋)	23 天皇誕生日 ダンボール (ひもで縛る)	24 アルミ缶 (透明な袋) 千国崎倉庫資源物回収 (9時~12時)	25 ガラスびん (3色に分けて透明な袋)	26 燃えるごみ (指定の袋)	27
28						

◎「燃えるごみ」と「金属類(スチール缶含む)」のみ
指定のごみ袋を使用してください。

◎同日収集する2種類のごみは、袋を別にしてください。

◎缶は、アルミ缶とスチール缶(金属類)に分けましょう。 ◎びんは、3種類(無色・茶色・その他)別々の袋に分けましょう。

3月 (MARCH)

※今月の回収変更日

3月の「瀬戸物・ガラスくず」の回収はありません。各施設への直接搬入をご利用ください。
(P. 29. 30参照)

2027年

◎「燃えるごみ」と「金属類(スチール缶含む)」のみ
指定のごみ袋を使用してください。

日	月	火	水	木	金	土
	1 燃えるごみ (指定の袋)	2 金属類 スチール缶含む (指定の袋) 乾電池 (透明な袋)	3	4 プラスチック製 容器包装+製品 (透明な袋) 白色トレイ (透明な袋)	5 燃えるごみ (指定の袋)	6
7	8 燃えるごみ (指定の袋)	9 新聞 (ひもで縛る)	10 衣類・布類 (透明な袋)	11 紙製 容器包装 (透明な袋) 紙パック (開いてひもで縛る)	12 燃えるごみ (指定の袋)	13 千国崎倉庫 資源物回収 (9時~12時)
14	15 燃えるごみ (指定の袋)	16 雑誌・雑がみ・ チラシ (ひもで縛る、雑がみは 紙袋に入れる)	17 ペットボトル (透明な袋)	18 プラスチック製 容器包装+製品 (透明な袋) 白色トレイ (透明な袋)	19 燃えるごみ (指定の袋)	20
21 春分の日	22 振替休日 燃えるごみ (指定の袋)	23 ダンボール (ひもで縛る)	24 アルミ缶 (透明な袋) 千国崎倉庫資源物回収 (9時~12時)	25 ガラスびん (3色に分けて透明な袋)	26 燃えるごみ (指定の袋)	27
28	29 燃えるごみ (指定の袋)	30	31			

◎同日収集する2種類のごみは、袋を別にしてください。

◎缶は、アルミ缶とスチール缶(金属類)に分けましょう。 ◎びんは、3種類(無色・茶色・その他)別々の袋に分けましょう。

燃える ごみ



- ・袋に名前を書く
- ・朝8時までにステーションに出す
(湯原、姫川温泉、大網地区は
朝7時30分まで)

毎週月・金曜日

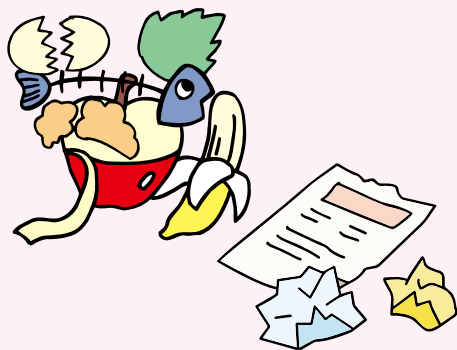
1月1日(金)の回収はありません。
12月30日(水)に回収します。

生ごみは
水分をしっかりと
切りましょう

指定の**燃えるごみ袋**(袋のサイズ:大・中・小)に入れる

- 雑がみや  プラ容器包装+製品、 ペットボトルは資源物へ。
 - 生ごみは水分をしっかりと切る。
 - リサイクルできない食用油は固めるか、紙やボロ布に吸わせる。
- ★ごみの不法投棄と野外焼却は法律で禁止されています!!

〈生ごみ・紙くず〉



生ごみはたい肥化や処理機で
できるだけ自家処理をする。
※紙くずは雑がみなどのように
リサイクルできないもの

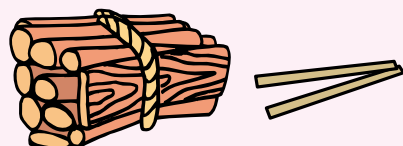
〈皮・ゴム製品〉

バッグ、革靴、ゴム靴など



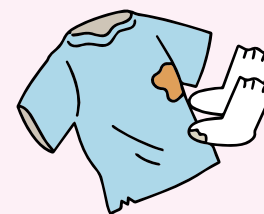
〈木くず〉

枝、落ち葉、刈草、わりばしなど



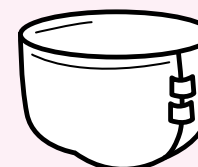
50cm未満に
切断して
指定袋に入れる。

〈汚れた布・衣類〉



汚れた布類は
50cm角未満に切る。
きれいな衣類
(下着や靴下は除く)は
資源物へ。

〈紙おむつ〉



汚物は
トイレに

金属類

(スチール缶含む)

袋に名前を書く
 ・朝8時までにステーションに出す
 (湯原、姫川温泉、大網地区は)
 朝7時30分まで

分別されて
 いないものは、
 ステーションから
 回収しません。

乾電池類

毎月1回 第1火曜日
 中身の見える袋に入れる

- 乾電池、ボタン電池、コイン電池
- 『金属類』に混ぜない。
- リチウムイオン電池等を混ぜない



毎月1回 第1火曜日

5月は5月13日(水)、
 11月は11月4日(水)に変更します

指定の金属類専用袋(袋のサイズ:大・中・小)に入れる

小型家電類も指定の袋に入るサイズのもの「金属類」として出せますが、できるだけ白馬リサイクルセンター・村粗大ごみ回収をご利用ください。

- スチール缶は、「金属類」として出す。(アルミ缶はまぜない)
- スプレー缶は必ず穴をあけて、ガスを完全に抜く。
- 空き缶は一斗缶の大きさまで。
- 縫い針やかみそり、くぎなど、細かく危険なものは缶などに入れ「キケン」と書く。

<p>〈空き缶類〉</p> <p>スチールマークがある缶 スプレー缶・お菓子の缶など</p>	<p>〈金属類〉</p> <p>なべ、やかん、 使い捨てカイロ フライパンなど</p>	<p>〈アルミ製品〉</p> <p>※アルミアルミ缶は除く。(P18参照)</p> <p>やかん、アルミなべ アルミ箱</p>	<p>〈小型家電類〉</p> <p>内蔵している電池、 バッテリーは取り外す</p>
---	---	---	---

※上記の〈空き缶類〉・〈金属類〉・〈アルミ製品〉・〈小型家電類〉は同じ袋に混ぜてOK。

分別や減量化に、ご協力をお願いします。

リチウムイオン電池等

リチウムイオン電池等（リサイクルマークのある電池）について、令和8年度は5月と10月の2回、千国崎倉庫の資源物回収に併せて回収を行います。

⊕
⊖
○
Lithium ion
Battery

BATTERY

リチウムイオン電池等は充電により繰り返し使用できる電池で、モバイルバッテリー、加熱式たばこ、コードレス掃除機、ハンディファン、電気カミソリ、スマートフォンやデジタルカメラのバッテリー等に使われています。廃棄の際は、簡単に取り外せるものは取り外してください。

リサイクルマークのある電池は、電気店や家電量販店などの回収ボックスを利用してください。

また、今年度は5月、10月の2回千国崎倉庫での回収を行うほか、白馬リサイクルセンターや北アルプスエコパーク、大町リサイクルパークでも回収しているので、受入日に持ち込んでください。

（詳しくは、一般社団法人JBRCのサイトをご確認ください。 <https://www.jbrc.com>）

リサイクルマーク



Ni-Cd

ニカド電池



Ni-MH

ニッケル水素電池



Li-ion

リチウムイオン電池

廃棄の際は、安全のため電池を使い切り、電池の端子やコネクタ部をビニールテープなどで絶縁する。

<ビニールテープによる絶縁の例>



- 『乾電池類』や『金属類』に混ぜない。
- 事業者から排出されるリチウムイオン電池等は産業廃棄物となるため村では収集しません。
- リチウムイオン電池等は、強い力が加わると発火、発熱して大変危険です。左記の注意を守り正しくお出してください。

瀬戸物・ガラスくず

朝8時までにステーションに出す
 (湯原、姫川温泉、大網地区は)
 朝7時30分まで
 ※分別されていないものは、
 ステーションから回収しません。

資源として
 売れます

アルミ缶

アルミ缶は小学校の資源
 回収に出そう!!
 収益が子どもたちの活動に
 活かされます。

回収日はカレンダーを確認してください。

透明なビニール袋に入れる

半透明の
 袋も中身が
 見えれば
 OK

飲食用や化粧品、飲み薬
 のびんは、ゆすいで資源
 物の『ガラスびん』に分別
 しましょう。

飲料びん
 などは
 資源物に!

- 蛍光灯 (直管型)、蛍光ランプ (丸・サークル型) は出さないこと。
 白馬リサイクルセンター及び千国崎倉庫にて回収します。
- 建築廃材 (窓ガラスなど) は、粗大ごみ回収または産業廃棄物処理に出す。



※御神酒など酒類にある、びんの形をした乳白色陶磁器のボトルや軟こう薬
 などのガラス性容器は、「瀬戸物・ガラスくず」に出してください。

出せないもの



蛍光灯・窓ガラスなど

毎月1回 第4水曜日

9月の回収はありません。

透明なビニール袋に入れる

半透明の
 袋も中身が
 見えれば
 OK



このマーク
 が目印!

マークが付いていない
 ものは対象外

- 水でゆすいで、軽くつぶす。
- ボトルタイプのふたや缶詰のふた (アルミ製のもの) も
 『アルミ缶』へ。
- 空き缶以外のアルミ製の鍋やアルミホイルなどは『金属類』へ。



スチール缶は
 まぜない。
 「金属類」へ。

分別や減量化に、ご協力をお願いします。

新聞・折込チラシ

資源として
売れます

・朝8時までにステーションに出す
(湯原、姫川温泉、大網地区は
朝7時30分まで)
※分別されていないものは、
ステーションから回収しません。

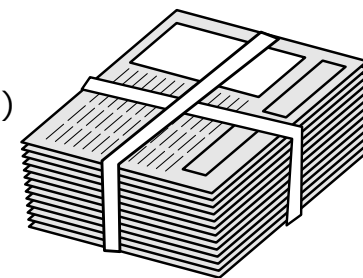
ダンボール

資源として
売れます

毎月1回 第2火曜日

ひもで十文字にしぼる

- 新聞と折込チラシと一緒に束ねてよい。
(折込チラシとは、新聞と一緒に入ってくる広告などのチラシのことです。)
- 冊誌になったものは、雑誌・雑がみへ。
- ひもは、紙ひもでなくてもよい。



毎月1回 第4火曜日

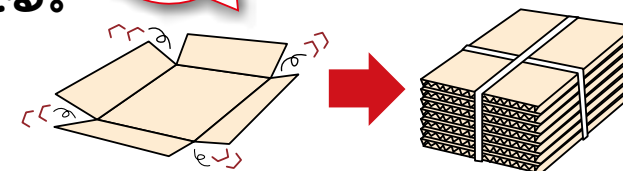
ひもで十文字にしぼる



このマーク
が目印!

- 断面に波形の形状があるもの。
- ダンボールは平らにして大きさをそろえる。
- 厚紙、紙製容器包装など
ダンボール以外のものは混ぜない。
- ひもは、紙ひもでなくてもよい。

金具は
できるだけ
取る



雑誌 ・雑がみ ・チラシ

資源として
売れます

・朝8時までにステーションに出す
(湯原、姫川温泉、大網地区は)
朝7時30分まで
※分別されていないものは、
ステーションから回収しません。

毎月1回 第3火曜日

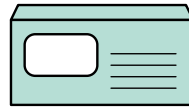
ひもで十文字にしぼる

雑がみも
りっぱな
資源です!

- 大きさをそろえる。
- ビニール袋などは絶対に混ぜない。
- ひもは、紙ひもでなくてもよい。

出し方

封筒のビニールの窓や
セロハンテープはとって



小さい紙は
封筒や紙袋に
入れて



大きなものはそのまま、
雑誌と一緒にしばって出す。



※雑誌と雑がみは
一緒に束ねてOK!

「雑誌」とは?.....●本、ノート、雑誌、マンガ本、カタログ、図鑑など

「雑がみ」とは?.....●役場や学校からの通知類、画用紙、パンフレット、ポスター、コピー用紙、
トイレットペーパーやラップの芯、封筒(窓あきの部分は切り取る)、カレンダー、
ワイシャツなどの台紙、メモ用紙、年賀状(写真でないもの)、服のサイズ札や値札 など

紙マークのない
紙ごみ

「雑誌・雑がみ・チラシ」は紙製容器包装では出せませんが、雑がみとしてリサイクルできます。

出せないもの

次のものは「雑誌・雑がみ」に出せません。

- めくってはがすタイプのはがき
- 感熱紙(レシート、ファックス用紙など)
- 防水加工紙(紙コップ、紙皿など)
- カーボン紙(宅配便の複写伝票など)
- 臭いのついた紙
(石けんの包装紙、洗剤の紙箱など)
- 感光紙(青焼きコピー紙)、写真、アルバム台紙
- 粘着テープ類(ガムテープやセロハンテープなど)
- ファイルの金具やクリップ
- 布製品(とじひもなど)
- フィルム類(窓空き封筒のフィルム部分など)
- プラスチック製品(ネガなど)

分別や減量化に、ご協力をお願いします。

紙製 容器包装

朝8時までにステーションに出す
(湯原、姫川温泉、大網地区は)
朝7時30分まで
※分別されていないものは、
ステーションから回収しません。

毎月1回 第2木曜日

透明なビニール袋に入れる

半透明の
袋も中身が
見えれば
OK



このマーク
が目印!

マークが付いていない
ものは対象外



マークの付いた紙袋に入れて出す
ことも可能です。ただし、中身が飛び出
さないように入れ口をふさいでください。

- 汚れがひどく落ちないもの、臭いの強いものは、『燃えるごみ』へ。
- トイレットペーパーなどの芯は『雑誌・雑がみ』へ。
- 紙コップや紙皿は『燃えるごみ』へ。

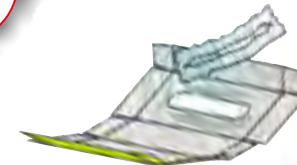
- ティッシュ箱、チョコなどの菓子箱、筒状の箱、食料品の外箱、仕切、中敷きなど
- 贈答品などの包装紙
- スーパーやデパートなどの紙袋
- ヨーグルト・プリン在台紙、衣類品の台紙など



出し方

①紙以外の素材の
ものは取り除く

②透明な袋に
入れて出す



紙 パック

資源として
売れます

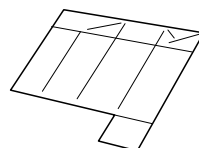
毎月1回 第2木曜日

ひもで十文字にしぼる

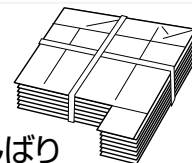
- 中が白色のものだけが対象。
- 中が銀色のものは『紙製容器包装』へ。
- プラスチック製の注ぎ口が付いている場合は取り外す。

スーパーでの回収も
利用しましょう。

水でゆすぎ
切り開いて、
乾かす!!



十文字しばり



このマーク
が目印!

マークが付いていない
ものは対象外

【令和7年4月からプラスチックの分別が変わりました】


プラスチック製容器包装 および プラスチック製品

毎月2回 第1・3木曜日

透明なビニール袋に入れる

半透明の袋も中身が見えればOK

・朝8時までにステーションに出す
(湯原、姫川温泉、大網地区は)
朝7時30分まで
※分別されていないものは、
ステーションから回収しません。

「プラスチック製容器包装」と「プラスチック製品(100%プラスチック素材)」を一緒に資源物として回収します。



+



回収日に地区のごみステーションに出せます。千国崎資源物倉庫での回収もします。

プラスチック製容器包装の内容は今までどおりです

〈回収するプラスチック製品〉※がなくとも100%プラスチック素材ならOK

100%プラスチック素材を使用したきれいなもので、素材の長さが50cm以下で厚さ5mm以下のものです。(50cm以上のものは切って50cm以下になれば回収できます。また、発泡スチロールに限っては厚さ5mm以上でも出せます。回収の袋に入らない大きさのものは「粗大ごみ」として処理してください。)



分別や減量化に、ご協力をお願いします。

◎50cm以上のプラスチック製品については北アルプスエコパーク、白馬リサイクルセンター、大町リサイクルパークでのみ受入日に持ち込みすることができます。

〈回収できないプラスチック製品〉

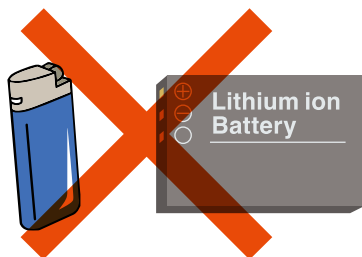
汚れがひどいもの、素材が不明なもの、金属や他素材がついているもの、電池やバッテリーで動くもの等は回収しません。

汚れたプラスチック製品について… 汚れは水洗い等で固形物や脂が残っていない^{あぶら}ければ良いです。水洗い等でとれない場合は、「燃えるごみ」として出してください。

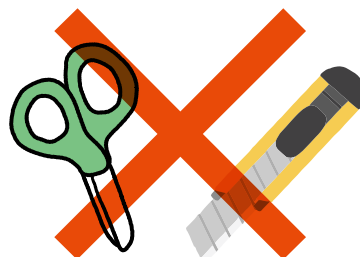
他素材との複合製品の場合は…… 他素材を簡単に外せてプラスチックだけになれば良いです。他素材を外せない場合は、「燃えるごみ」(他素材が「燃えるごみ」の場合)又は「粗大ごみ」(他素材が「燃えるごみ」以外の場合)として出してください。

▲ 次のものは絶対に入れないでください。(運搬中や作業中等に重大事故の原因となります!)

- ライター、リチウム電池使用製品
(小型家電類)



- 刃物類



- プラスチック素材ではないもの
- プラスチック以外の素材を含むもの

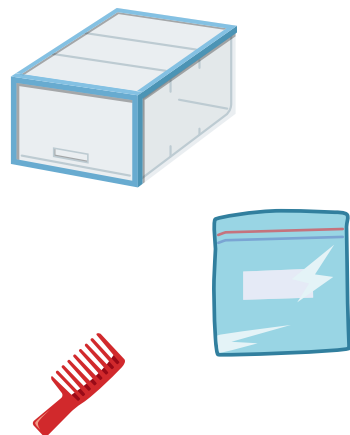


回収するプラスチック製品の例示

● 100%プラスチック素材、長さ50cm以下、厚さ5mm以下できれいなものに限りません

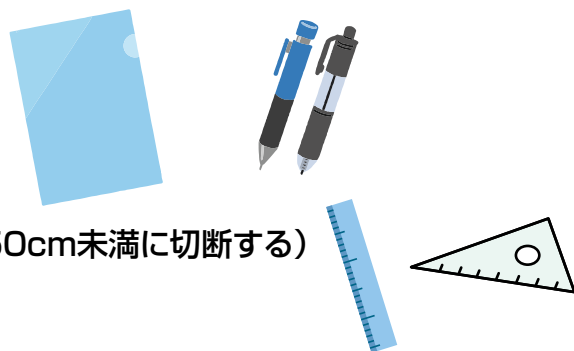
生活雑貨、収納用品

- 衣装ケース
- 書類ケース
- アクリル板
- 雨合羽
- 印鑑
- うちわ
- カード
- クリーニングのビニール袋
- くし
- テーブルクロス
- 発泡スチロール(厚さ5mm以上可能)
- ストロー



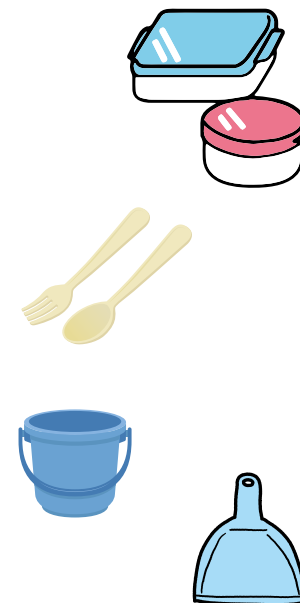
文房具

- クリアファイル
- クリップ
- シャープペンシル
- ボールペン
- 修正テープ(テープを50cm未満に切断する)
- マーカーペン
- 定規・物差し



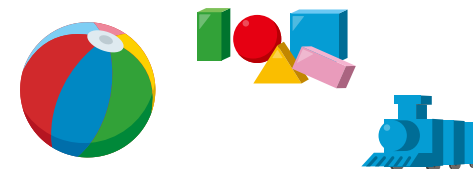
台所用品、清掃用品、入浴用品

- お盆・トレイ
- 計量カップ
- お皿・お椀・コップ
- 食器(スプーン、フォーク、箸等)
- まな板
- ボウル(調理器具)
- 三角コーナー
- スポンジ
- 泡立て器
- バケツ
- ほうき、モップ
- 洗濯かご
- ちりとり
- 風呂のふた



レジャー用品、楽器

- 浮き輪・浮き袋
- おもちゃ
- オカリナ
- リコーダー



以上は一例ですので、不明な場合は役場住民係 (TEL.0261 - 82 - 2581) にお問合せください。

分別や減量化に、ご協力をお願いします。

〈プラスチック製容器包装〉

袋類

- 菓子やあめなどの包み
- レジ袋・衣料品の袋
- インスタント食品や冷凍食品などの袋
- 野菜・そば・パンなどの袋
- カップ麺やプリンなどの外側の薄いフィルム



トレイ類

- 果物などのトレイ
 - 惣菜や菓子などのトレイ
 - 生鮮食品などのトレイ
- ※白いトレイは「白色トレイ」として別分類になります。



ボトル類

- たれ・つゆ・乳酸菌飲料などの容器
- 洗剤・シャンプー・リンスの容器
- うがい薬や目薬などの容器



カップ・パック類

- カップ麺・プリン・インスタント食品・コンビニ弁当などの容器
- 卵パック・ゼリーなどのパック
- 薬・化粧品・日用品などの外装ケース
- 歯ブラシなどのパック



網・ネット類

- みかんやタマネギなどのネット
- リンゴや桃などを包んだ発泡スチロール製のネットパック



フタ・ラベル類

- ペットボトルのキャップ・商品名が表示されたラベル
- ガラスびんやボトルのプラスチック製のフタ



- 中身を使い切り、きれいに洗って乾かす。
- 汚れがひどく落ちないもの、臭いの強いものは、燃えるごみとする。**
(大量の水と洗剤を使用しないと汚れが落ちないものは「燃えるごみ」へ)



毎月2回 第1・3木曜日

透明なビニール袋に入れる

半透明の袋も中身が見えればOK

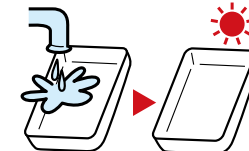
- 色付、柄付は、「プラスチック製容器包装+製品」へ。

スーパーでの回収も利用しましょう。

白色トレイ



色付トレイ



洗って、乾かして!!

分別や減量化に、ご協力をお願いします。

ガラスびん

・朝8時までにステーションに出す
 (湯原、姫川温泉、大網地区は
 朝7時30分まで)
 ※分別されていないものは、
 ステーションから回収しません。

毎月1回 第4木曜日

軟こうや御神酒などの白い
 容器は『瀬戸物・ガラスくず』へ。

透明なビニール袋に入れる

半透明の
 袋も中身が
 見えれば
 OK

- ふた、アルミやビニールは取り、無色・茶色・その他の3種類別々の袋に分ける。
- 「割れていないガラスびん」に限ります。(割れたびんは『瀬戸物・ガラスくず』へ。)
- 割れていないガラスびんを「瀬戸物・ガラスくず」で出すと埋立処分となるので、必ずリサイクル物として出しましょう。

出し方

① ふたや王冠、
 アルミのカバーを外す
 ※紙のシールはそのままよい

② 必ず
 中を洗う
 ※水気は切る

③ 無色(透明)、茶色、
 その他の3種類に
 分ける

④ 破れにくい透明な袋に
 入れて出す



※一升びんやビールびんは可能な限り販売店へ返却する。

毎月1回 第3水曜日

透明なビニール袋に入れる

半透明の
 袋も中身が
 見えれば
 OK



このマーク
 が目印!

マークが付いていない
 ものは対象外

- ふた、ラベルは取って、
 プラスチック製容器包装へ。
- リングはそのままよい。

ふた、
 ラベルを
 取る



水でゆすぐ

軽くつぶす

※令和6年度よりペットボトルはペットボトルへ再生する処理方法となりました。

※水気は切る

ペットボトル

衣類・布類

朝8時までにステーションに出す
 (湯原、姫川温泉、大網地区は)
 朝7時30分まで
 ※分別されていないものは、
 ステーションから回収しません。

回収日はカレンダーを確認してください。

透明なビニール袋に入れる

半透明の袋も中身が見えればOK

- 汚れ、水濡れを防ぐため、必ず透明のビニール袋に入れること。
- ボタンやファスナーなどは、付いたままでよい。カーテンフックは外す。
- 包装などの袋や値札などは取り除く。



出せるもの

Tシャツ	ワイシャツ ブラウス	セーター フリース	ネクタイ マフラー	タオル類
ポロシャツ トレーナー	スーツ ジャケット	ジーンズ スラックス	毛布	カーテン (レース含む)
ジャンパー・コート <small>※革製のものを含む</small>	ワンピース・スカート 着物・帯 トレーニングウェア	子ども服	シーツ・布団カバー	

その他、新品の肌着、羽毛入りの防寒具なども出せます。

出せないもの

汚れが著しい物 著しく破れている物	布団類	座布団 クッション	敷断くず
じゅうたん カーペット	枕	レインコート	スリッパ サンダル
電気毛布	マットレス	長靴 安全靴	使用済の着 濡れている物
めいぐるみ	帽子	靴下・手袋	靴
			かばん・バッグ

カップ類(ウィンドブレーカー等)、履物類、スキーウェア、はんてん、はぎれ、反物、洗濯していないもの、カビなど臭いのあるものは出せません。小さく切って「燃えるごみ」に出すか、そのまま「粗大ごみ」に出してください。

分別や減量化に、ご協力をお願いします。

白馬 リサイクルセンター

お問合せ TEL: 0261-72-3312

毎週月曜日～金曜日受入れ

午前9時～午後3時 ※土・日・祝日は休業

◎夏季、冬季間に特別受入日あります。

(日程はその都度お知らせします)

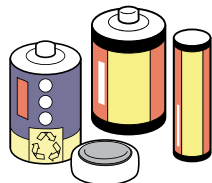
回収する物の分別方法や
出し方を守り、
時間内に出してください。

乾電池類・リチウムイオン電池等

●指定の箱に入れる

出せるもの

- 筒型乾電池
- ボタン型電池
- リチウムイオン電池等



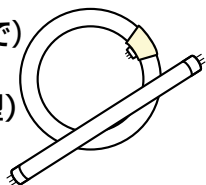
⚠ 乾電池類、リチウムイオン電池等は、できるかぎり電気店や家電量販店などのリサイクル協力店に設置されている回収ボックスをご利用ください。

蛍光灯、蛍光ランプ

●指定の箱に入れる

出せるもの

- 直管型蛍光灯 (40Wの長さまで)
- 環型蛍光灯 (丸・サークル型)



⚠ 割れたもの、濡れたもの、白熱球、LED電球、グローランプなどは「瀬戸物・ガラスくず」か「粗大ごみ(有料)」へ。

水銀式温度計・体温計

●指定の箱に入れる

出せるもの

- 水銀の使われている温度計、体温計



⚠ 割らずに出すこと。
アルコール式(赤や青の液)などは「瀬戸物・ガラスくず」へ。

廃食用油(植物性油)

●透明な空きボトルに入れて持ち込む、一斗缶はだめ

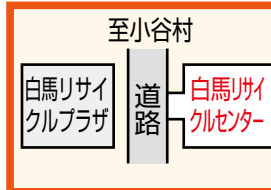
出せるもの

- 家庭から出された植物性油(揚げ物などで使った食用油)
大豆油、なたね油、
紅花油、コーン油、
サラダ油など



⚠ 次のものは出さないでください。
・動物性油(ラードなど)、
ドレッシング、ラー油
・ひどく汚れている油
・機械油、オイル、ガソリン、灯油

白馬リサイクルセンターでは、可燃ごみと資源物の受入れを行っていますので、ご利用ください。
(持ち込み方法2ページ参照)



〈回収する資源物など〉

プラスチック製容器包装+プラスチック製品

紙製容器包装

新聞

白色トレイ

紙パック

雑誌・雑がみ・チラシ

ガラスびん

アルミ缶

金属類
スチール缶含む
(指定の袋に入れる)

ダンボール

ペットボトル

小型家電類

衣類・布類

燃えるごみ
(指定の袋に入れる)

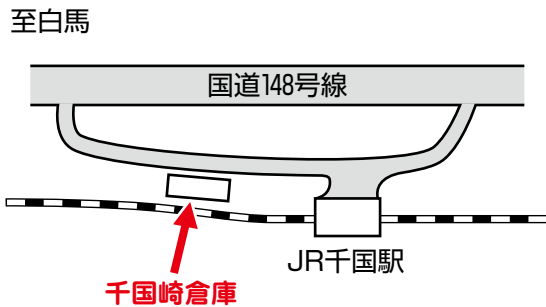
瀬戸物・ガラスくず
※割れた窓ガラス持ち込み可

反射式石油ストーブ、ガスコンロ、ウォシュレット便座等は小型家電ではありません。

千国崎倉庫 資源物回収

決められた回収日の
9時～12時

回収する物の分別方法や
出し方を守り、
時間内に出してください。



回収日はカレンダーを確認してください。

〈回収する資源物など〉



プラスチック製容器包装
+プラスチック製品



紙製容器包装

新聞

白色トレイ



紙パック

雑誌・雑がみ・チラシ

ガラスびん



アルミ缶



ダンボール



ペットボトル

衣類・布類

リチウムイオン電池等

●5月・10月の資源物回収時

乾電池類

●指定の箱に入れる

蛍光灯、蛍光ランプ

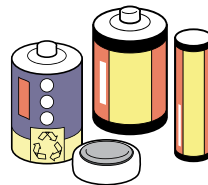
●指定の箱に入れる

廃食用油（植物性油）

●空きボトルか一斗缶に入れて持ち込む

出せるもの

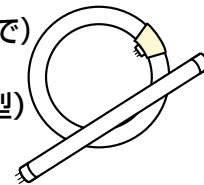
- 筒型乾電池
- ボタン型電池
- コイン電池



⚠ ボタン型電池・コイン電池は、
できるかぎり電気店や家電量
販店などのリサイクル協力店
に設置されている回収ボック
スをご利用ください。

出せるもの

- 直管型蛍光灯
(40Wの長さまで)
- 環型蛍光灯
(丸・サークル型)



⚠ 割れたもの、濡れたもの、白熱
球、LED電球、グローランプな
どは「瀬戸物・ガラスくず」か
「粗大ごみ(有料)」へ。

出せるもの

- 家庭から出された植物性油
(揚げ物などで使った食用油)
大豆油、なたね油、
紅花油、コーン油、
サラダ油など



⚠ 次のものは出さないでください。
・動物性油(ラードなど)、
ドレッシング、ラー油
・ひどく汚れている油
・機械油、オイル、ガソリン、灯油

小型家電類 (無料)

粗大ごみ回収日
(4月~7月、9月~11月)
白馬リサイクルセンター
(毎週月曜日~金曜日)
(午前9時~午後3時)

※白馬リサイクルセンターでも
無料で回収しています。

小型家電が分かるようにして、
持ち込んでください。

対象品目

●乾電池やバッテリーなどの交換や取り外しができるものは
取り外してください。

●反射式石油ストーブ、ガスコンロ、ウォシュレット便座等は
小型家電ではありません。



- 電話機、ファクシミリ
- 携帯電話(スマートフォン含む)、モデム、ルーター
- ラジオ
- デジタルカメラ、ビデオデッキ・DVDレコーダー/プレーヤー
- デジタルオーディオプレーヤー、CDプレーヤー
- パソコン(ノート型、※デスクトップ型、タブレット型)
- ディスプレイ、モニター(※粗大ごみ回収のみブラウン管式は有料)
- ハードディスク、CDドライブ
- プリンター
- 電子書籍端末
- 電気ミシン
- 電気グラインダー、電気ドリル
- これらの附属品(ACアダプター、ケーブル、プラグ・ジャック、充電器、リモコンなど)も対象になります。
- ワープロ、電卓、電子辞書
- ヘルスメーター(体組成計、体脂肪計)、デジタル歩数計
- フィilmカメラ
- 電子レンジ
- 電子ジャー(炊飯器)、食器洗い乾燥機、トースター、ホットプレートなど台所機器
- 扇風機、除湿機
- 電気アイロン、掃除機
- ヘアドライヤー、電気かみそり、電動歯ブラシ
- 懐中電灯、照明機器
- 電子時計、電気時計
- 電子キーボード、電気ギター、電子ギター
- ゲーム機などの電子及び電動玩具

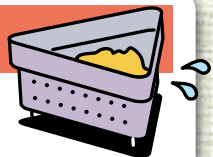
分別や減量化に、**ご協力をお願いします。**

水分を含んだ生ごみは燃えるごみの重量の6割にもなります。

燃えるごみをもっと削減!!

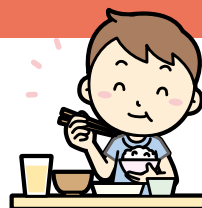
“生ごみ”は簡単な取り組みで排出量を減らすことができます!

1. 水を切る



燃えるごみとして出す場合は、十分に水を切ってごみステーションへ出してください。重量が減り、ごみステーションにも水がたれず清潔です。

2. 残さない



残飯は腐敗して臭いのもとにもなります。衛生面からも残飯を減らす心がけをしましょう。

3. 作りすぎない



食事の作りすぎは生ごみが増えるもとになります。作る量を調節することにより光熱費の節約にもつながります。

生ごみの自家処理について

生ごみはごみとして出さずに、コンポスト等を利用することで自家処理することができます。

- 自分の畑で処理………コンポストなどを利用し、畑で処理しましょう。
- 生ごみ堆肥化基材………ダンボールや木枠を利用し、基材を使って堆肥にしましょう。
- 電気式生ごみ処理機…電気式生ごみ処理機を利用し、処理しましょう。
- 集落で堆肥化の取り組み…集落で生ごみを堆肥化し田畑の堆肥として活用しましょう。

生ごみ処理への補助金制度(補助金を活用して、生ごみの堆肥化・減量化に取り組みましょう。)

●家庭用生ごみ処理機購入補助 ※1

購入金額の3分の2以内(上限40,000円)の補助

●事業者用生ごみ処理機購入補助 ※3

購入金額の2分の1以内(上限1,000,000円)の補助

●生ごみ堆肥化基材「ワクワクパックン」購入補助

毎年4月に補助額を示します。

●コンポスト型生ごみ処理容器購入補助(令和4年より新設) ※2

購入金額の3分の2以内(上限15,000円)の補助

●集落などへの堆肥化施設設置に関する補助 ※4

施設設置に要する資機材経費の2分の1以内(上限500,000円)の補助

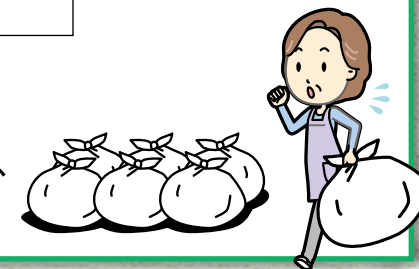


※1.2.3.4の補助を活用し購入を希望される方は、あらかじめ役場住民係へご相談ください。

ごみステーションに関する補助金制度

●ごみステーション設置改修事業補助金 事業費の4分の3以内(上限150,000円)

各地区のごみステーションを、資源物の出しやすい形(資源物用ステーションを作る、ステーションの中に棚を作るなど)に改修、設置を予定される場合は、役場住民係へご相談ください。



※上記の金額は購入する際の参考税込価格です。

【小谷村・広域連合では処理できないもの】

以下のものは、小谷村と広域連合では受け入れができません。
排出者の責任において処分しましょう。

危険物・有害物

農薬（容器も）、ラッカー、ペンキ、燃料油、シンナー、エンジンオイル、機械油、プロパン容器、消火器などの引火性、刺激臭、毒性のあるもの

- 販売店、燃料店、産業廃棄物処理業者などに引き取ってもらいましょう。
- 農薬（容器）については、JA大北おたり営農センター（0261-82-2042）にご相談ください。

産業廃棄物

- ・産業廃棄物：企業、商店、事業所から排出される法律で定められた物
- ・建築廃材：柱、壁材、窓枠、床の塗料、養生シート、梱包材など
- ・農業用マルチ、ビニールハウス、あぜシート、育苗箱、肥料袋などの農業用廃棄物、農機具

- 産業廃棄物処理業者、販売店に引取ってもらいましょう。
- 廃棄物処理法にしたがって、適切な処理をしましょう。
- 農業用ビニールなどについては、JA大北おたり営農センター（0261-82-2042）にご相談ください。
- グリストラップの汚泥は産業廃棄物処理が必要です。汲取りの依頼は（有）山田商会へ。（Tel 23-4446 申込専用）

医療系廃棄物

- ・注射針、その容器、医薬品など

- 医療機関、販売店、購入店などにご相談ください。

ごみの不法投棄と野外焼却は 法律で禁止されています!!

小谷村のごみ処理の流れ

私たちが出したごみ・リサイクル物は、下記のように適正に処理されていますので、分別の徹底にご協力ください。



燃えるごみ

瀬戸物・ガラスくず

金属類

リサイクル物

プラスチック製容器包装 + プラスチック製品 白色トレイ ペットボトル ガラスびん アルミ缶 新聞・折込チラシ 紙パック 紙製容器包装 雑誌・雑がみ・ダンボール 衣類・布類 小型家電

粗大ごみ

北アルプスエコパーク

焼却

白馬リサイクルセンター
大町リサイクルパーク

破碎

中間処理(保管施設)

・白馬リサイクルセンター
・大町リサイクルパーク

委託業者

・袋抜き
・選別
・不純物除去
・圧縮
・梱包
・保管

中間処理

委託業者

選別・粉砕

再生加工・再商品化

・再生利用事業者
・容器包装リサイクル協会指定事業者

焼却灰

カレット

鉄・アルミ

埋め立て

大町市グリーンパーク

資源化

鉄・アルミ製品など

リサイクル製品

プラスチック製品・再生プラスチック製パレット・繊維製品・卵パックなど

ペットボトル

ガラスびんなど

アルミ缶・アルミ製品など

製紙原料・ダンボール材料・再生紙・トイレットペーパーなど

ウエス・毛布・洋服生地・フェルト・中古衣料など

金属原材料など

鉄・アルミ

燃えるごみ

ガラスくず・陶磁器くず

資源化
鉄・アルミ製品など

焼却
北アルプスエコパーク

埋め立て
最終処分場

※白馬リサイクルセンターを経由して北アルプスエコパークと大町リサイクルパークへ搬出されるルートもあります。



小谷村役場住民福祉課住民係 TEL.0261 - 82 - 2581